



**Spolufinancováno
Evropskou unií**



MÍSTNÍ AKČNÍ PLÁN VZDĚLÁVÁNÍ PRO SO ORP TIŠNOV



Řízení procesu MAP

**Organizační struktura a popis rozdělení rolí,
povinností a odpovědností**

4. 12. 2023

Pořizovatel dokumentu:

Město Tišnov
náměstí Míru 111
666 19 Tišnov

Kontaktní osoba:

PhDr. Libuše Beranová, beranova@maptisnov.cz

Zpracovatel:

Ing. Jan Binek, Ph.D.
GaREP, spol. s r.o.
Vlhká 25, 602 00 Brno
E-mail: garep@garep.cz
Web: www.garep.cz



OBSAH

ŘÍZENÍ PROCESU MAP	4
1. Řízení a organizační zajištění MAP	4
<i>1.1 Činnost realizačního týmu</i>	<i>4</i>
<i>1.2 Činnost pracovních orgánů MAP</i>	<i>4</i>
2. Hodnocení a aktualizace MAP	7
<i>2.1 Aktualizace MAP</i>	<i>7</i>
<i>2.2 Monitoring a vyhodnocování realizace MAP</i>	<i>9</i>
3. Zapojení dotčené veřejnosti	9
<i>3.1 Zapojené subjekty</i>	<i>9</i>
<i>3.2 Informační a komunikační proces</i>	<i>9</i>
<i>3.3 Proces připomínkování</i>	<i>10</i>
4. Uplatnění principů MAP	10

PŘÍLOHY ŘÍZENÍ PROCESU MAP:

Komunikační plán – Popis zapojení dotčené veřejnosti a realizace konzultačního procesu

ŘÍZENÍ PROCESU MAP

Řízení procesu MAP stanoví organizační strukturu a řízení procesu rozvoje a aktualizace MAP a upravuje způsob práce s Místním akčním plánem rozvoje vzdělávání v ORP Tišnov, tj. proces spolupráce na jeho realizaci a případných aktualizacích s cílem dosáhnout vize a cílů stanovených ve strategickém rámci.

1. ŘÍZENÍ A ORGANIZAČNÍ ZAJIŠTĚNÍ MAP

1.1 ČINNOST REALIZAČNÍHO TÝMU

Realizační tým je tvořen manažerkou MAP a jejím **administrativním týmem** (zajištění účetnictví, základní administrativy, organizace akcí) a **odborným týmem (experti)**.

Manažerka MAP zajišťuje řízení MAP a koordinuje jednotlivé činnosti. **Při realizaci MAP využívá odborný tým tvořený skupinou expertů.** Manažerka MAP svolává setkání pracovních orgánů MAP.

Hlavními úkoly odborného týmu v průběhu realizace MAP budou zejména:

- Obsahová příprava setkání pracovních orgánů MAP.
- Odborné zajištění setkání pracovních orgánů MAP.
- Formulace podnětů k realizaci MAP na základě aktuálních potřeb školství a nových trendů.

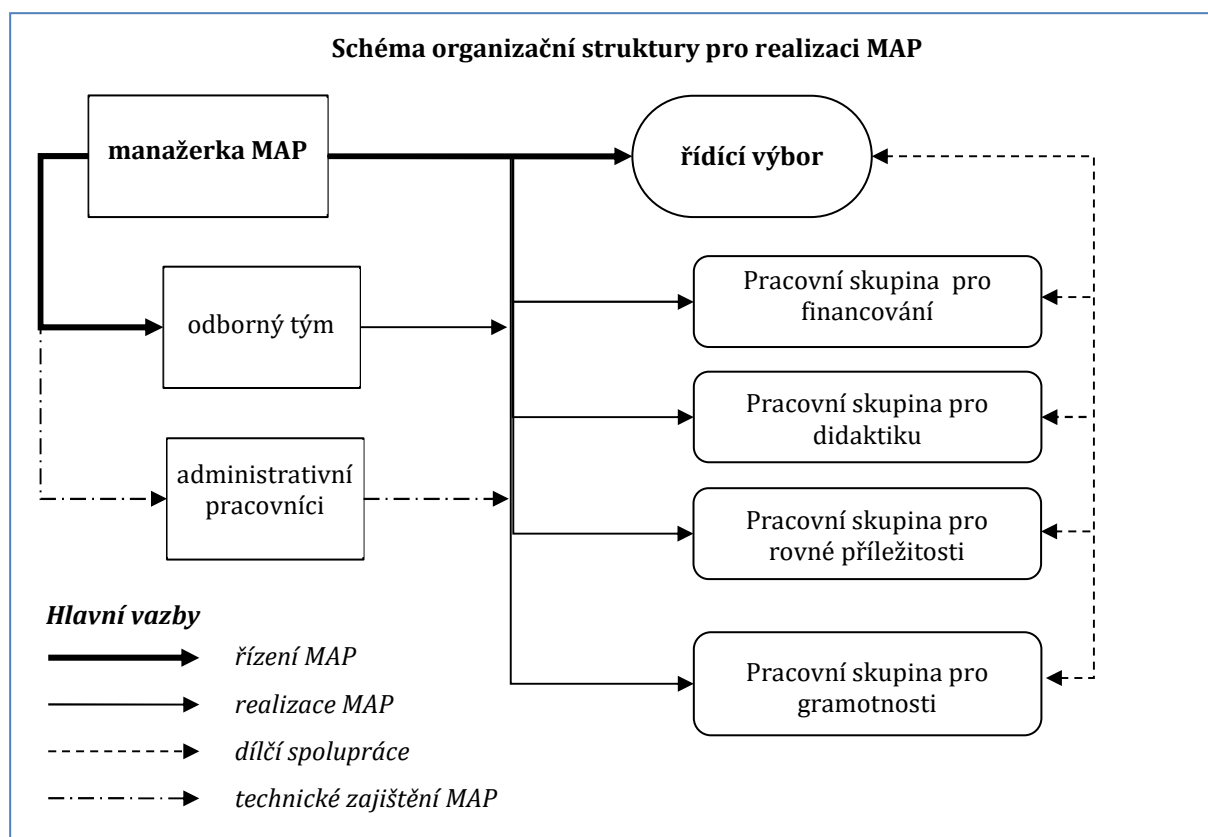
Odborný tým se bude scházet před jednotlivými setkáními pracovních skupin MAP, kdy zejména doladí přípravu na dané setkání a dohodne rámec setkání dalších.

1.2 ČINNOST PRACOVNÍCH ORGÁNŮ MAP

MAP pro ORP Tišnov má následující pracovní orgány:

- Řídící výbor.
- Pracovní skupina **pro financování** (povinná).
- Pracovní skupina **pro podporu moderních didaktických forem vedoucích k rozvoji klíčových kompetencí** (povinná, zkráceně PS pro didaktiku).
- Pracovní skupina **pro rovné příležitosti** (povinná).
- Pracovní skupina pro čtenářskou a matematickou gramotnost (nepovinná, zkráceně PS pro gramotnosti).

Dále probíhají neformální setkávání k různým dílčím aktuálním tématům či oborům (např. cizí jazyky, kariéroví poradci, žákovské samosprávy a školní parlamenty, družiny a školní kluby, ředitelé mateřských škol, ředitelé základních škol, neziskové organizace, zřizovatelé škol nebo řešit další tematická či oborová témata).



Hlavními činnostmi řídicího výboru jsou:

- Schvalování výstupů projektu MAP.
- Rozhodování o hlavních záležitostech směřování MAP.
- Stanovování úkolů realizačního týmu a pracovních skupin MAP.
- Řídící výbor se pravidelně schází v polovině června a v polovině prosince.

Složení řídicího výboru MAP Tišnov k 4. 12. 2023

Kategorie	Jméno	funkce	organizace
Zástupce realizačního týmu MAP	PhDr. Libuše Beranová	členka realizačního týmu	MAP vzdělávání Tišnovska
Zástupci zřizovatelů škol	PhDr. Irena Ochrymčuková	radní	město Tišnov
	Ing. Lubomír Katolický	starosta	obec Lažánky
	Ing. Martin Pavlíček	starosta	obec Olší
	Mgr. Ilona Lukášková	místostarosta	městys Nedvědice
Zástupci vedení škol	Iveta Justová	ředitelka školy	MŠ POHÁDKA Borač
	Mgr. Eva Šimečková	ředitelka školy	ZŠ a MŠ Nedvědice
	Mgr. Dana Staňková	ředitelka školy	SŠ a ZŠ Tišnov
	Mgr. Jiří Vorlíček	ředitel školy	ZŠ ZaHRAda Tišnov
	Mgr. Michal Komprš	ředitel školy	ZŠ Smíškova Tišnov
	Mgr. Renata Pleskačová	ředitelka školy	MŠ Sluníčko Tišnov
Zástupce učitelů	Mgr. Jana Chadimová	učitelka	ZŠ Tišnov nám. 28. října

Kategorie	Jméno	funkce	organizace
Zástupci neformálního vzdělávání a středisek volného času	Mgr. Lucie Borková	pedagog	INSPIRO – středisko volného času Tišnov
	Mgr. Kateřina Hromčíková	statutár	RC Studánka Tišnov
	Mgr. Adéla Nešporová	členka spolku	Za sebevědomé Tišnovsko – Lesní klub
	Bc. Šárka Ondráčková	členka spolku	ZČ HB 1. BRĎO Tišnov-Gingo Tišnov
Zástupci základních uměleckých škol	Mgr. Tomáš Zouhar	ředitel	ZUŠ Tišnov (Tigal, z.s.)
Zástupce KAP	Bc. Jana Jobová	Propojení MAP a KAP	KAP
Zástupce rodičů doporučený školskými radami nebo organizacemi sdružujícími rodiče	Ing. Martina Bednářová, Ph.D.	KPŠ 28. října	KPŠ ZŠ nám. 28. října Tišnov
	Mgr. Tomáš Laušman	Sociální pedagog	Hnízdo, zřizovatel školy ZaHRAda
Zástupce MAS	RNDr. Mgr. Břetislav Svozil, Ph.D.	člen výboru	MAS Brána Vysočiny
Zástupce Centra podpory NPI ČR	Mgr. Jana Dvořáčková	konzultant akčního plánování	Národní pedagogický institut
Zástupce školních družin / klubů	Mgr. Helena Hegarová	vedoucí školního klubu	ZŠ, ZUŠ a MŠ Lomnice
Zástupce obcí, které nezřizují školu, ale děti a žáci z těchto obcí navštěvují školy v území	Ing. Petr Blahák	starosta	obec Vohančice
Zástupce ITI nebo IPRÚ	Ing. et Ing. Jitka Loučná	Zástupce ITI Brno	Magistrát města Brna
Zástupce pedagogicko-psychologické poradny	Mgr. Markéta Pauer	psycholog	PPP Brno
Zástupce sociálních služeb	Mgr. Zuzana Učňová	vedoucí NZDM	Oblastní charita Tišnov, nízkoprahové zařízení pro děti a mládež Klub Čas Tišnov

Hlavními činnostmi pracovních skupin jsou:

- Diskuze problémů (včetně spolupráce na interpretaci získaných dat) a návrh řešení.
- Rozpracování vybraných aktivit akčního plánu.
- Realizace činností ke zlepšení vzdělávání (příprava akcí, příprava sdílení a předávání zkušeností apod.

Povinné pracovní skupiny se schází minimálně 4 x ročně (další neformální setkávání se potom uskuteční dle potřeby). Termíny setkání si členové skupiny stanoví vždy na předchozím jednání s ohledem na téma a náročnost přípravy setkání.

Pozvánky na jednání pracovní skupiny rozešlou pracovníci realizačního týmu. Materiály k činnosti pracovních skupin budou umístěny na sdíleném úložišti na webových stránkách MAP.

Každá povinná pracovní skupina má dva vedoucí (pro zajištění zastupitelnosti) z řad místních aktérů, kromě PS Financování, kde je jeden vedoucí. Setkávání pomáhá vést zástupce realizačního týmu. Skupiny usilují o maximální autonomii z hlediska organizačního a obsahového zajištění tak, aby byl vytvořen model jejich udržitelného fungování i po skončení projektu MAP IV.

Přehled vedoucích pracovních skupin MAP

Pracovní orgán	Vedoucí
Pracovní skupina pro financování	Ing. Petr Šústal, MAS Brána Vysočiny
Pracovní skupina pro podporu moderních didaktických forem vedoucích k rozvoji klíčových kompetencí	Mgr. Jana Stejskalová, Eduzměna PhDr. Hana Košťálová, Pomáháme školám k úspěchu
Pracovní skupina pro rovné příležitosti	Mariana Plevová, ZŠ a MŠ Deblín Mgr. Dana Staňková, SŠ a ZŠ Tišnov
PS pro čtenářskou a matematickou gramotnost	Mgr. Lenka Křípská, ZŠ Tišnov, Smíškova Mgr. Alena Adamcová, ZŠ Tišnov, Smíškova

2. HODNOCENÍ A AKTUALIZACE MAP

2.1 AKTUALIZACE MAP

Aktualizace MAP jako celku

Kompletní poslední verze dokumentu MAP vznikla k 4. 10. 2023. V letech 2024 a 2025 budou zrevidovány a aktualizovány jednotlivé části dokumentu s ohledem na potřeby škol a dalších subjektů a dle změn probíhajících v území. Ke konci řešení projektu MAP IV bude opět sestavena kompletní aktuální verze.

Aktualizace části Řízení procesu MAP

Kompletní aktualizace Řízení procesu MAP proběhla na počátku projektu MAP IV. Kontrola a dílčí aktualizace se uskuteční průběžně při změně složení organizační struktury či procesů.

Aktualizace analytické části

Celková aktualizace analytické části bude provedena v průběhu roku 2024 jako podklad pro revizi a případnou rozsáhlejší aktualizaci strategické části. V roce 2025 před skončením projektu MAP IV bude provedena dílčí aktualizace vybraných informací v návaznosti na provedená šetření.

Změny v informačních podkladech pro MAP budou evidovány realizačním týmem MAP průběžně. Změny v analytické části budou provedeny dle rozhodnutí řídicího výboru a schváleny řídicím výborem spolu s aktualizací dalších částí MAP.

Aktualizace strategického rámce

Strategický rámec byl aktualizován každého půl roku v závislosti na jednání řídicího výboru.

Požadavky na změnu strategického rámce (zde se předpokládají zejména doplnění projektových záměrů) jsou shromažďovány průběžně. Před jednáním řídicího výboru jsou změny zapracovány a je vytvořena nová verze strategického rámce. Strategický rámec schválí řídicí výbor.

Aktualizace implementační části (= zpracování/úpravy akčních plánů)

Akční plán je zpracováván (resp. je aktualizován předcházející akční plán) každoročně na jaře pro období následujícího školního roku. V rámci realizace projektu MAP IV tak budou vytvořeny akční plány na školní roky 2024/2025 (v roce 2024) a 2025/2026, 2026/2027 a 2027/2028 (v roce 2025).

Akční plán obsahuje společné aktivity MAP a aktivity na podporu činnosti jednotlivých škol.

Postup celkové aktualizace jen následující (postup odpovídá způsobu tvorby prvního ročního akčního plánu):

- Realizační tým v březnu zhodnotí dosavadní realizaci stávajícího akčního plánu a navrhne hlavní témata (spolupráce) pro následující akční plán.
- V dubnu proběhne zjištění podnětů od dotčené veřejnosti
- V dubnu a květnu jsou témata pro akční plán diskutována na pracovních skupinách.
- V květnu garanti jednotlivých aktivit dopracovávají specifikaci příslušných aktivit.
- V létě řídicí výbor schvaluje akční plán na další období.
- V zimě dle potřeby řídicí výbor schvaluje dílčí aktualizaci akčního plánu.

Aktualizace organizací zapojených do MAP

Do realizace MAP jsou zapojeny všechny mateřské školy, základní školy a základní umělecké školy na území ORP Tišnov. Aktualizace seznamu zapojených škol se proto předpokládá, případně jen z důvodu vzniku nové školy.

Proměňovat se spíše může okruh aktivně zapojených organizací neformálního vzdělávání. Pro zapojení nových organizací do MAP stačí organizaci kontaktovat manažera MAP a projevit zájem (spolu s uvedením své představy o zapojení). Následně bude organizace zařazena do adresáře MAP a bude přímo informována v oblastech dle svého zájmu. Předpokládá se, že by organizace následně mohla stvrdit svůj zájem o spolupráci na MAP např. podpisem memoranda o partnerství MAP.

2.2 MONITORING A VYHODNOCOVÁNÍ REALIZACE MAP

Manažerka MAP průběžně eviduje uskutečněné akce v rámci ročního akčního plánu včetně jejich účastníků a výstupů (dle charakteru akce budou využívány formuláře pro zpětnou vazbu).

Od škol a případně dalších subjektů jsou v intervalu cca 2 let shromažďovány informace potřebné pro vyhodnocování realizace MAP (lišila se témata a rozsah zjišťování).

Při každoroční tvorbě/aktualizaci akčního plánu jsou dle potřeby shromažďovány dílčí informace.

Manažerka MAP informuje řídicí výbor na jeho jednání o realizaci MAP v uplynulém období (půlroce).

V roce 2023 byla zpracována celková evaluace realizace MAP během období 2016–2023.

3. ZAPOJENÍ DOTČENÉ VEŘEJNOSTI

3.1 ZAPOJENÉ SUBJEKTY

Do realizace MAP jsou zapojeny všechny základní školy, mateřské školy a základní umělecké školy a ve správním obvodu ORP Tišnov, stejně také střediska volného času.

Do informačního a konzultačního procesu jsou zapojeni i všichni zřizovatelé školských zařízení.

Nedílnou součástí realizace MAP je spolupráce s organizacemi neformálního a zájmového vzdělávání a se sdruženími rodičů.

3.2 INFORMAČNÍ A KOMUNIKAČNÍ PROCES

Informační a konzultační proces je podrobně rozepsán v Komunikačním plánu, který je zpracován v samostatném dokumentu.

Účelem komunikačního plánu je specifikovat přístupy k informování a ke komunikaci s jednotlivými skupinami aktérů a osob zainteresovanými na tvorbě a realizaci Místního akčního plánu vzdělávání pro správní obvod obce s rozšířenou působností Tišnov (MAP). Součástí je i posílení povědomí o MAP obecně.

Komunikační plán řeší dva typy komunikace, a to informování bez zpětné vazby (tj. **proces informování** s jednosměrným tokem informací o MAP) a informování/komunikace se zpětnou vazbou (tj. **konzultační proces**, jehož základem je vzájemná komunikace týmu MAP a dotčené veřejnosti).

Komunikační plán je zpracován pro období realizace projektu Místní akční plán rozvoje vzdělávání Tišnov IV., tj. pro období od 1. 12. 2023 do 31. 12. 2025.

Rámec komunikačního plánu uvádí jako východisko pro komunikaci vazby na hlavní projektové činnosti. Následně vymezuje cílové skupiny komunikace a systematizuje prostředky komunikace, které budou využívány.

Cílovými skupinami komunikačního plánu MAP jsou:

- Ředitelé škol.
- Pedagogičtí pracovníci škol.
- Ostatní pracovníci škol.
- Zřizovatelé.
- Děti a žáci.
- Rodiče.

- Organizace neformálního a zájmového vzdělávání.
- Podnikatelé.
- Široká veřejnost.

Při realizaci komunikační strategie budou využity osobní i neosobní prostředky komunikace. V případě procesu informování budou následující komunikační prostředky: webové stránky, e-mail, Tišnovská televize, facebook, Tišnovské noviny, zpravodaje obcí, plakáty/letáky, newsletter. V případě konzultačního procesu dominují osobní komunikační prostředky. Základem konzultačního procesu je činnost pracovních skupin, zpracování potřeb škol, semináře a vzdělávací činnosti.

3.3 PROCES PŘIPOMÍNKOVÁNÍ

Proces připomínkování je postaven na zapojení dotčené veřejnosti formou účasti v pracovních skupinách. Dílčí části MAP či různé pracovní výstupy, u nichž bude třeba širší diskuze, budou diskutovány na jednáních pracovních skupin či zasílány e-mailem členům pracovních skupin s výzvou ke kontrole a doplnění.

Jednotlivé dokumenty jsou průběžně zveřejňovány na webových stránkách projektů a další subjekty z dotčené veřejnosti budou mít možnost na uvedených kontaktech na ně reagovat.

Podrobnosti informování a zapojení do procesu připomínkování jsou uvedeny v komunikačním plánu.

4. UPLATNĚNÍ PRINCIPŮ MAP

Při tvorbě i realizaci MAP v ORP Tišnov jsou důsledně respektovány všechny principy projektu MAP. V následujícím textu je přiblížen způsob uplatnění jednotlivých principů. Detailněji jejich uplatnění lze vysledovat při pohledu na jednotlivé části dokumentu MA.

Princip spolupráce

Do tvorby a realizace MAP jsou zapojeni zřizovatelé škol, poskytovatelé vzdělávání (ředitelé škol a zástupci organizací neformálního a zájmového vzdělávání) i uživatelé (zde šlo o zapojení rodičů dětí a žáků). Intenzita zapojení je zřejmá z počtu uskutečněných jednání pracovních skupin a z hojné účasti zástupců různých subjektů.

Princip zapojení dotčené veřejnosti do plánovacích procesů

Široká veřejnost má průběžně k dispozici informace o projektu na webových stránkách a probíhá i informování prostřednictvím médií dle komunikačního plánu. Všichni zájemci o zapojení do MAP jsou přizváni ke spolupráci.

Princip dohody

Jednání pracovních skupin probíhají konsenzuálním způsobem a v diskuzi je usilováno o shodu. Individuálně zjišťované názory v rámci různých šetření jsou vždy pečlivě vyhodnoceny a předloženy pracovním skupinám k diskuzi a odsouhlasení. Zastoupení všech klíčových kategorií aktérů v řídicím výboru a jejich shoda při schvalování výstupů potvrzují dodržení principu dohody.

Princip otevřenosti

Při tvorbě i při realizaci MAP jsou respektovány rovné příležitosti a možnosti zapojení všech dotčených zájmových skupin. V rámci vize stojí v popředí děti a žáci a partnerství a spolupráce škol, rodin i dalších organizací.

V průběhu realizace MAP se podařilo rozvinout osobní vazby mezi jednotlivými aktéry vzdělávání a vytvořit prostředí důvěra a spolupráce, v němž dochází ke sdílení znalostí i příkladů dobré praxe a k aktivnímu zlepšování vzdělávacích činností. Uplatnění principu je patrné z obsahu strategického rámce a z obsahu akčního plánu.

Princip SMART

Díky důslednému zapojení všech zájmových skupin a pojetí dokumentu MAP jako rámce pro spolupráci a pro rozvoj vzdělávacích příležitostí dětí a žáků v regionu jsou strategické cíle a priority nastaveny reálně a konkrétně dle potřeb regionů. Zvolené indikátory odráží podstatu řešení a jsou měřitelné, průběžně probíhá ověřování vhodnosti jejich nastavení a indikátory jsou případně aktualizovány. Cíly jsou aktéry akceptovány. Uplatnění principu je patrné z obsahu strategického rámce a z obsahu akčního plánu.

Princip udržitelnosti

Princip udržitelnosti je úzce spojen s nastavením řízení MAP. Plánované aktivity jsou koncipovány tak, aby po úvodním rozběhu podpořeného z dotačních prostředků došlo k vytvoření funkčního místního partnerství s přiměřeným rozložením úkolů a činností mezi jednotlivé partnery. Například procesy aktualizace MAP fungují obdobným způsobem, který byl ověřen při tvorbě MAP I a který nepřináší nadměrnou administrativní zátěž.

Princip partnerství

Princip partnerství je rozvíjen v průběhu celé tvorby MAP. Výsledek je zřejmý z ročních akčních plánů, jejichž základem jsou aktivity spolupráce založené na různých dílčích partnerstvích.

Své jednoznačné zapojení do realizace MAP a sdílení hodnot MAP stvrzují místní aktéři připojením podpisu k **memorandu o partnerství MAP** při realizaci Místního akčního plánu vzdělávání v území ORP Tišnov. V první řadě je uzavíráno se školami, poté případně i s partnery v území. Předmětem spolupráce je společný postup při tvorbě, implementaci a vyhodnocování místního akčního plánu vzdělávání, případně s MAP souvisejících dokumentů, a to dle platných metodik a za stanovených podmínek. Spolupráce se vztahuje na všechny oblasti realizace strategií rozvoje vzdělávání. Pozornost je věnována i podpoře subjektů zabývajících se formálním vzděláváním, dále subjektů poskytujících služby v oblasti vzdělávání neformálního, případně služby na vzdělávací aktivity navazující či s nimi související, jako jsou např. programy sociálního začleňování. V této oblasti hodlají všechny strany spolupracovat a sdílet informace o průběhu a výsledcích aktivit. Všechny strany se aktivně dle svých možností podílí na plnění dohodnutých opatření v oblasti vzdělávání a společně hledají prostředky k jejich financování.

Spolupráce při realizaci MAP v návaznosti na memorandum spočívá zejména v následujících formách: výměna informací, sdílení dobré praxe, vzájemné konzultace a setkávání, činnost pracovních skupin, realizace odborných seminářů s cílem vytvoření společných stanovisek, cílů a postupů k jejich naplnění.